

# Светодиодный светильник SLIM C 48W



## 1. ОСНОВНЫЕ СВЕДЕНИЯ ОБ ИЗДЕЛИИ

- 1.1. Встраиваемый светодиодный светильник предназначен для освещения жилых, офисных, торговых и других помещений.
- 1.2. В качестве источника света используются сверхъяркие чип-светодиоды, что позволяет экономить до 90% электроэнергии.
- 1.3. Срок службы светодиодов более 30000 часов, что значительно превосходит время жизни люминесцентных энергосберегающих ламп и ламп накаливания.
- 1.4. Мгновенное включение без задержек.
- 1.5. Равномерное освещение, отсутствие мерцания и ослепляющих точек светодиодов.
- 1.6. Малая толщина корпуса и компактный драйвер позволяют легко устанавливать светильник в любые гипсокартонные и натяжные потолки.
- 1.7. Простая и быстрая установка на пружинах без сверления.
- 1.8. Не содержит вредных или опасных веществ, таких как ртуть, свинец и др.

## 2. ОСНОВНЫЕ ТЕХНИЧЕСКИЕ ХАРАКТЕРИСТИКИ

### 2.1. Общие характеристики

Напряжение питания (через драйвер)	AC 200–240 В
Частота питающей сети	50 / 60 Гц
Угол освещения	120°
Ток питания светодиодов	DC 1200 мА
Коэффициент мощности	PF ≥ 0.9
Мощность	48 Вт
Габаритные размеры (D x H)	Ø600 x 12 мм
Световой поток	3840–4080 Лм
Индекс цветопередачи	CRI > 80
Срок службы*	30000 ч

Степень защиты от внешних воздействий	IP42
Температура окружающей среды	-20...+70 °С
Потребляемый от сети ток	AC 0,5А
Врезное отверстие (d)	Ø586 мм
Вес	5,26 кг

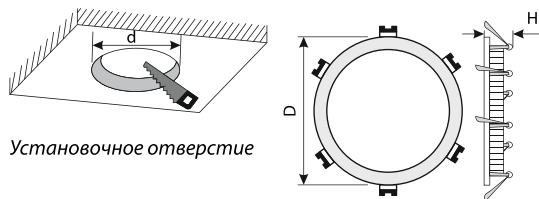
### 2.2. Характеристики по моделям серии DL

Модель	Цвет корпуса
SLIM C 48W (white)	Белый
SLIM C 48W (silver)	Серебристый

\* Снижение яркости не более чем на 30% от первоначальной, при соблюдении условий эксплуатации.

### 2.3. Дополнительная маркировка моделей.

Обозначение	Цвет свечения	Цветовая температура**
White	Белый чистый, для офисов и магазинов	6000 К
Day White	Белый дневной, для жилых помещений	4000 К
Warm White	Белый тёплый, аналогичный лампе накаливания	3000 К



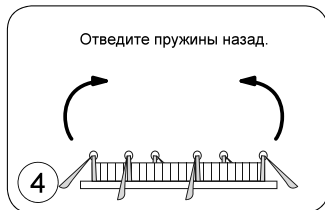
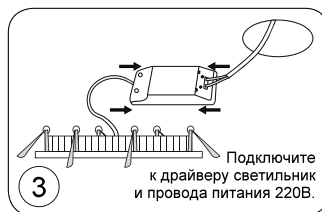
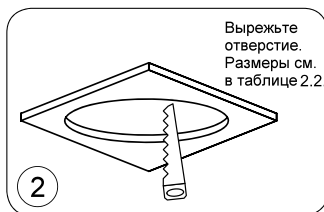
Установочное отверстие

\*\* Указано типовое значение.

## 3. УСТАНОВКА И ПОДКЛЮЧЕНИЕ

### ВНИМАНИЕ!

- **Перед началом всех работ отключите электропитание!**
- **Запрещается подключать светильник к сети ~220 В без драйвера!**
- **Запрещается присоединять (отсоединять) светильник при включенном драйвере!**
- **Все работы должны проводиться только квалифицированным специалистом.**



- 3.1. Вырежьте отверстие в потолке по размерам, указанным в таблице для данной модели светильника.
- 3.2. Подключите светильник к выходу драйвера (маркировка SEC, OUTPUT, выход), используя соответствующие разъемы.
- 3.3. Подключите обесточенные провода сети ~ 220 В ко входу драйвера (маркировка PRI, INPUT, вход).
- 3.4. Отведите скобы держателя вверх и вставьте светильник вместе с драйвером в отверстие.
- 3.5. Включите светильник и проверьте работоспособность.
- 3.6. Если светильник не заработал должным образом, проверьте подключение в соответствии с таблицей возможных неисправностей (см. пункт 4.10).
- 3.7. При невозможности устранения неисправности обесточьте светильник, затем демонтируйте и свяжитесь с представителем торгового предприятия для обслуживания по гарантии.
- 3.8. Ни в коем случае не пытайтесь разбирать светильник или драйвер! Это опасно для жизни и лишает Вас гарантии!

#### 4. ОБЯЗАТЕЛЬНЫЕ ТРЕБОВАНИЯ И РЕКОМЕНДАЦИИ ПО ЭКСПЛУАТАЦИИ

##### **ВНИМАНИЕ!**

- **Данный светильник нельзя использовать со светорегуляторами (диммерами)!**
- **При необходимости регулировки яркости (диммирования) обратитесь к поставщику для приобретения драйвера с функцией диммирования. Информацию по модели драйвера предоставляет поставщик.**

##### 4.1. Условия эксплуатации:

- **Только для помещений.**
- **Температура окружающей среды в диапазоне -20...+70 °С.**
- **Относительная влажность воздуха не более 90% при 20 °С.**
- **Отсутствие в воздухе паров и агрессивных примесей (кислот, щелочей и пр.).**

4.2. Используйте только драйвер, поставляемый в комплекте.

4.3. К одному драйверу должен быть подключен только один светильник.

4.4. Не эксплуатируйте светильник в помещениях с горячим воздухом выше +70 °С (сауны, бани).

4.5. Не устанавливайте светильник рядом с источниками тепла или в полностью закрытых пространствах без циркуляции воздуха.

4.6. Не устанавливайте драйвер на корпус светильника.

4.7. Для достаточного охлаждения свободное пространство над светильником должно составлять не менее 40 мм.

4.8. Не допускайте попадания воды на светильник или драйвер, не эксплуатируйте в помещениях с высокой влажностью и возможностью образования конденсата (мокрые ванные комнаты, бассейны).

4.9. Не разбирайте светильник или драйвер, не вносите изменения в конструкцию.

##### 4.10. **Возможные неисправности и методы их устранения:**

Неисправность	Причина	Метод устранения
Светильник не светится.	<ol style="list-style-type: none"><li>1. Нет контакта в соединениях.</li><li>2. Подключен драйвер не из комплекта светильника.</li><li>3. Неисправность драйвера или светильника.</li></ol>	<ol style="list-style-type: none"><li>1. Тщательно проверьте все подключения.</li><li>2. Используйте стандартный драйвер из комплекта светильника.</li><li>3. Обратитесь к поставщику для замены по гарантии.</li></ol>
Светильник мигает в выключенном состоянии.	<ol style="list-style-type: none"><li>1. По сети ~ 220 В установлен выключатель с подсветкой, и(или) датчик движения (освещения).</li></ol>	<ol style="list-style-type: none"><li>1. Замените выключатель на модель без подсветки. Используйте датчик движения (освещения) только с релейным выходом.</li></ol>
При включении светильник мигает, или гаснет.	<ol style="list-style-type: none"><li>1. К одному драйверу подключено несколько светильников.</li><li>2. Подключен драйвер не из комплекта светильника.</li></ol>	<ol style="list-style-type: none"><li>1. Подключите каждый светильник только к одному драйверу.</li><li>2. Используйте стандартный драйвер из комплекта светильника.</li></ol>
Нестабильное свечение, мерцание.	<ol style="list-style-type: none"><li>1. В цепи питания драйвера установлен регулятор яркости (диммер).</li><li>2. Неисправность драйвера или светильника.</li></ol>	<ol style="list-style-type: none"><li>1. Удалите из цепи питания регулятор (диммер), либо замените стандартный драйвер на диммируемый (приобретается отдельно).</li><li>2. Обратитесь к поставщику для замены по гарантии.</li></ol>

## **5. ТРЕБОВАНИЯ БЕЗОПАСНОСТИ**

- 5.1. Конструкция изделия удовлетворяет требованиям электро- и пожарной безопасности по ГОСТ 12.2.007.0-75.
- 5.2. Монтаж изделия должен выполняться квалифицированным специалистом с соблюдением всех требований техники безопасности.
- 5.3. Внимательно изучите данное руководство и неукоснительно следуйте всем рекомендациям.
- 5.4. Перед монтажом убедитесь, что все элементы системы обесточены.
- 5.5. Если при включении изделие не работает должным образом, обесточьте все оборудование, свяжитесь с представителем торгового предприятия для обслуживания по гарантии.

## **6. ГАРАНТИЙНЫЕ ОБЯЗАТЕЛЬСТВА**

- 6.1. Изготовитель гарантирует соответствие изделия требованиям действующей технической документации и обязательным требованиям государственных стандартов.
- 6.2. Гарантийный срок эксплуатации – 36 месяцев с момента продажи изделия.
- 6.3. В случае выхода изделия из строя во время гарантийного срока, при наличии товарного и кассового чеков, а также отметки о продаже в паспорте изделия, потребитель может предъявить претензии в соответствии с действующим законодательством.
- 6.4. Гарантийные обязательства не распространяются на изделия, имеющие механические повреждения, а также признаки нарушения потребителем правил хранения, транспортирования и эксплуатации.
- 6.5. Претензии предъявляются по месту приобретения изделия.
- 6.6. Расходы на транспортировку вышедшего из строя изделия оплачиваются покупателем.
- 6.7. Производитель имеет право вносить изменения в конструкцию изделия, не ухудшающие его качество и потребительские свойства.

## **7. ТРАНСПОРТИРОВКА И ХРАНЕНИЕ**

- 7.1. Размещение и крепление в транспортных средствах упакованных изделий должны обеспечивать их устойчивое положение, исключать возможность ударов друг о друга, а также о стенки транспортных средств.
- 7.2. Изделие должно храниться в индивидуальной упаковке в отапливаемом хранилище при отсутствии в воздухе паров кислот, щелочей и других агрессивных примесей.
- 7.3. После транспортировки при отрицательных температурах, перед включением, изделие должно быть выдержано без упаковки в нормальных условиях не менее 6 часов.

## **8. КОМПЛЕКТАЦИЯ**

- 8.1. Светодиодный светильник – 1 шт.
- 8.2. Драйвер - 1 шт.
- 8.3. Техническое описание, руководство по эксплуатации и паспорт – 1 шт.
- 8.4. Упаковка – 1 шт.

## **9. СВЕДЕНИЯ ОБ УТИЛИЗАЦИИ**

- 9.1. По истечении срока службы (эксплуатации) изделие не представляет опасность для жизни, здоровья людей и окружающей среды.
- 9.2. Утилизация может осуществляться обычным способом.

## **10. СВЕДЕНИЯ О РЕАЛИЗАЦИИ И СЕРТИФИКАЦИИ**

- 10.1. Цена изделия договорная, определяется при заключении договора.
- 10.2. Предпродажной подготовки изделия не требуется.
- 10.3. Изделие сертифицировано согласно ТР ТС. Информация о сертификации нанесена на упаковку.

## **11. ИНФОРМАЦИЯ О ПРОИСХОЖДЕНИИ ТОВАРА**

- 11.1. Изготовлено в КНР.