

Светодиодные светильники SLIM CL



1. ОСНОВНЫЕ СВЕДЕНИЯ ОБ ИЗДЕЛИИ

- 1.1. Встраиваемый светодиодный светильник предназначен для освещения жилых, офисных, торговых и других помещений.
- 1.2. Применение в светильниках сверхъярких светодиодов позволяет экономить до 90% электроэнергии, потребляемой лампами накаливания той же яркости.
- 1.3. Улучшенное охлаждение светодиодов достигается благодаря эффективному отведению тепла за счет их расположения на алюминиевой плате в центре светильника.
- 1.4. Срок службы светодиодов более 30 000 часов, что значительно превосходит время жизни люминесцентных энергосберегающих ламп и ламп накаливания.
- 1.5. Мгновенное включение без задержек.
- 1.6. Равномерное освещение, отсутствие мерцания и ослепляющих точек светодиодов.
- 1.7. Компактный драйвер позволяет легко устанавливать светильник в любые гипсокартонные и натяжные потолки.
- 1.8. Простая и быстрая установка на пружинах без сверления.
- 1.9. Не содержит вредных или опасных веществ, таких как ртуть, свинец и др.

2. ОСНОВНЫЕ ТЕХНИЧЕСКИЕ ХАРАКТЕРИСТИКИ

2.1. Общие характеристики

Напряжение питания (через драйвер — в комплекте)	~180-240В
Частота питающей сети	50/60Гц
Угол освещения	100°
Индекс цветопередачи	CRI > 80

Срок службы*	30 000 часов
Степень пылевлагозащиты	IP40
Температура окружающей среды	-10...+50°C

2.2. Характеристики по моделям

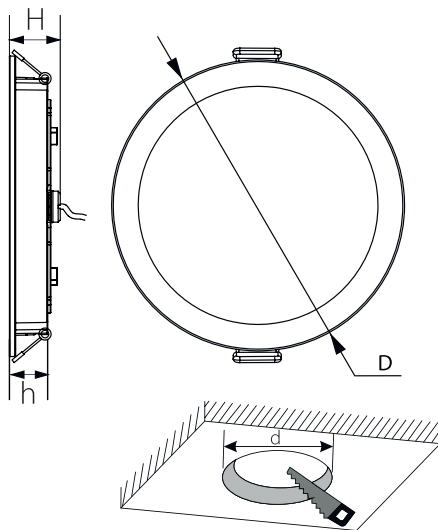
Модель	Мощность	Световой поток	Коэффициент мощности	Максимальный потребляемый ток при 220В	Ток питания светодиодов	Габаритные размеры (D x h x H)	Врезное отверстие (d)	Вес
SLIM CL 5W	5 Вт	350-400 лм	PF ≥ 0,5	AC 0,057A	DC 300 мА	Ø90x22(26) мм	Ø75мм	0,15 кг
SLIM CL 9W	9 Вт	630-720 лм		AC 0,102A		Ø125x22(26) мм	Ø110мм	0,20 кг
SLIM CL 12W	12 Вт	900-960 лм		AC 0,136A		Ø145x23(27) мм	Ø130мм	0,26 кг
SLIM CL 18W	18 Вт	1440-1620 лм	PF ≥ 0,9	AC 0,114A	DC 500 мА	Ø180x24(28) мм	Ø165мм	0,42 кг
SLIM CL 24W	24 Вт	1920-2160 лм		AC 0,152A		DC 600 мА	Ø225x26(30) мм	Ø205мм

* Снижение яркости не более чем на 30% от первоначальной, при соблюдении условий эксплуатации.

2.3. Дополнительная маркировка моделей.

Обозначение	Цвет свечения	Цветовая температура**
White	Белый чистый, для офисов и магазинов	6000K
Day White	Белый дневной, для жилых помещений	4000K
Warm White	Белый тёплый, аналогичный лампе накаливания	3000K

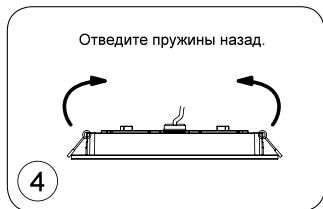
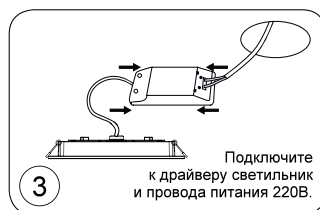
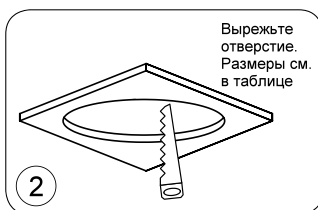
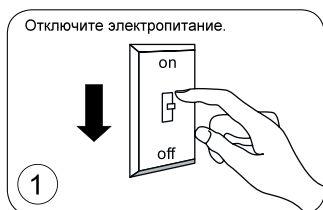
** Указано типовое значение.



3. УСТАНОВКА И ПОДКЛЮЧЕНИЕ

ВНИМАНИЕ!

- **Перед началом всех работ отключите электропитание!**
- **Запрещается подключать светильник к сети ~220В без драйвера!**
- **Запрещается присоединять (отсоединять) светильник при включенном драйвере!**
- **Все работы должны проводиться только квалифицированным специалистом.**



- 3.1. Вырежьте отверстие в потолке по размерам, указанным в таблице для данной модели светильника.
- 3.2. Подключите светильник к выходу драйвера (маркировка SEC, OUTPUT, выход), используя соответствующие разъемы.
- 3.3. Подключите обесточенные провода сети ~220В ко входу драйвера (маркировка PRI, INPUT, вход).
- 3.4. Отведите скобы держателя вверх и вставьте светильник вместе с драйвером в отверстие.
- 3.5. Включите светильник и проверьте работоспособность.
- 3.6. Если светильник не заработал должным образом, проверьте подключение в соответствии с таблицей возможных неисправностей (см. пункт 4.10).
- 3.7. При невозможности устранения неисправности обесточьте светильник, затем демонтируйте и свяжитесь с представителем торгового предприятия для обслуживания по гарантии.
- 3.8. Ни в коем случае не пытайтесь разбирать светильник или драйвер! Это опасно для жизни и лишает Вас гарантии!

4. ОБЯЗАТЕЛЬНЫЕ ТРЕБОВАНИЯ И РЕКОМЕНДАЦИИ ПО ЭКСПЛУАТАЦИИ

ВНИМАНИЕ!

- Данный светильник нельзя использовать со светорегуляторами (диммерами)!
- При необходимости регулировки яркости (диммирования) обратитесь к поставщику для приобретения драйвера с функцией диммирования. Информацию по модели драйвера предоставляет поставщик.

4.1. Условия эксплуатации:

- Только для помещений.
 - Температура окружающей среды в диапазоне $-10...+50^{\circ}\text{C}$.
 - Относительная влажность воздуха не более 90% при 20°C .
 - Отсутствие в воздухе паров и агрессивных примесей (кислот, щелочей и пр.).
- 4.2. Используйте только драйвер, поставляемый в комплекте.
- 4.3. К одному драйверу должен быть подключен только один светильник.
- 4.4. Не эксплуатируйте светильник в помещениях с горячим воздухом выше $+50^{\circ}\text{C}$ и (сауны, бани).
- 4.5. Не устанавливайте светильник рядом с источниками тепла или в полностью закрытых пространствах без циркуляции воздуха.
- 4.6. Не устанавливайте драйвер на корпус светильника.
- 4.7. Для достаточного охлаждения над светильником рекомендуется минимальное свободное пространство не менее 40 мм.
- 4.8. Не допускайте попадания воды на светильник или драйвер, не эксплуатируйте в помещениях с высокой влажностью и возможностью образования конденсата (мокрые ванные комнаты, бассейны).
- 4.9. Не разбирайте светильник или драйвер, не вносите изменения в конструкцию.

4.10. Возможные неисправности и методы их устранения:

Неисправность	Причина	Метод устранения
Светильник не светится.	<ol style="list-style-type: none">1. Нет контакта в соединениях.2. Подключен драйвер не из комплекта светильника.3. Неисправность драйвера или светильника.	<ol style="list-style-type: none">1. Тщательно проверьте все подключения.2. Используйте стандартный драйвер из комплекта светильника.3. Обратитесь к поставщику для замены по гарантии.
Светильник мигает в выключенном состоянии.	<ol style="list-style-type: none">1. По сети ~ 220 В установлен выключатель с подсветкой, и(или) датчик движения (освещения).	<ol style="list-style-type: none">1. Замените выключатель на модель без подсветки. Используйте датчик движения (освещения) только с релейным выходом.
При включении светильник мигает, или гаснет.	<ol style="list-style-type: none">1. К одному драйверу подключено несколько светильников.2. Подключен драйвер не из комплекта светильника.	<ol style="list-style-type: none">1. Подключите каждый светильник только к одному драйверу.2. Используйте стандартный драйвер из комплекта светильника.
Нестабильное свечение, мерцание.	<ol style="list-style-type: none">1. В цепи питания драйвера установлен регулятор яркости (диммер).2. Неисправность драйвера или светильника.	<ol style="list-style-type: none">1. Удалите из цепи питания регулятор (диммер), либо замените стандартный драйвер на диммируемый (приобретается отдельно).2. Обратитесь к поставщику для замены по гарантии.

5. ТРЕБОВАНИЯ БЕЗОПАСНОСТИ

- 5.1. Конструкция изделия удовлетворяет требованиям электро- и пожарной безопасности по ГОСТ 12.2.007.0-75.
- 5.2. Монтаж изделия должен выполняться квалифицированным специалистом с соблюдением всех требований техники безопасности.
- 5.3. Внимательно изучите данное руководство и неукоснительно следуйте всем рекомендациям.
- 5.4. Перед монтажом убедитесь, что все элементы системы обесточены.
- 5.5. Если при включении изделие не работает должным образом, обесточьте все оборудование, свяжитесь с представителем торгового предприятия для обслуживания по гарантии.

6. ГАРАНТИЙНЫЕ ОБЯЗАТЕЛЬСТВА

- 6.1. Изготовитель гарантирует соответствие изделия требованиям действующей технической документации и обязательным требованиям государственных стандартов.
- 6.2. Гарантийный срок эксплуатации – 36 месяцев с момента продажи изделия.
- 6.3. В случае выхода изделия из строя во время гарантийного срока, при наличии товарного и кассового чеков, а также отметки о продаже в паспорте изделия, потребитель может предъявить претензии в соответствии с действующим законодательством.
- 6.4. Гарантийные обязательства не распространяются на изделия, имеющие механические повреждения, а также признаки нарушения потребителем правил хранения, транспортирования и эксплуатации.
- 6.5. Претензии предъявляются по месту приобретения изделия.
- 6.6. Расходы на транспортировку вышедшего из строя изделия оплачиваются покупателем.
- 6.7. Производитель имеет право вносить изменения в конструкцию изделия, не ухудшающие его качество и потребительские свойства.

7. ТРАНСПОРТИРОВКА И ХРАНЕНИЕ

- 7.1. Размещение и крепление в транспортных средствах упакованных изделий должны обеспечивать их устойчивое положение, исключать возможность ударов друг о друга, а также о стенки транспортных средств.
- 7.2. Изделие должно храниться в индивидуальной упаковке в отапливаемом хранилище при отсутствии в воздухе паров кислот, щелочей и других агрессивных примесей.
- 7.3. После транспортировки при отрицательных температурах, перед включением, изделие должно быть выдержано без упаковки в нормальных условиях не менее 6 часов.

8. КОМПЛЕКТАЦИЯ

- 8.1. Светодиодный светильник – 1 шт.
- 8.2. Драйвер - 1 шт.
- 8.3. Техническое описание, руководство по эксплуатации и паспорт – 1 шт.
- 8.4. Упаковка – 1 шт.

9. СВЕДЕНИЯ ОБ УТИЛИЗАЦИИ

- 9.1. По истечении срока службы (эксплуатации) изделие не представляет опасность для жизни, здоровья людей и окружающей среды.
- 9.2. Утилизация может осуществляться обычным способом.

10. СВЕДЕНИЯ О РЕАЛИЗАЦИИ И СЕРТИФИКАЦИИ

- 10.1. Цена изделия договорная, определяется при заключении договора.
- 10.2. Предпродажной подготовки изделия не требуется.
- 10.3. Изделие сертифицировано согласно ТР ТС. Информация о сертификации нанесена на упаковку.

11. ИНФОРМАЦИЯ О ПРОИСХОЖДЕНИИ ТОВАРА

- 11.1. Изготовлено в КНР.